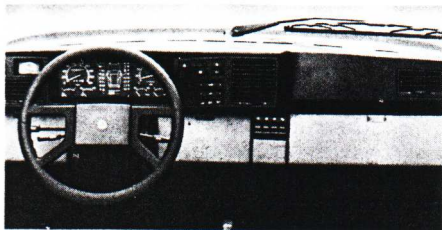
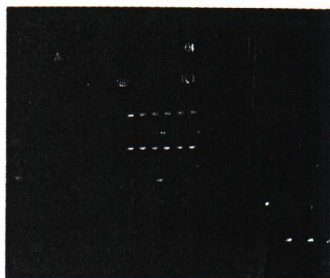
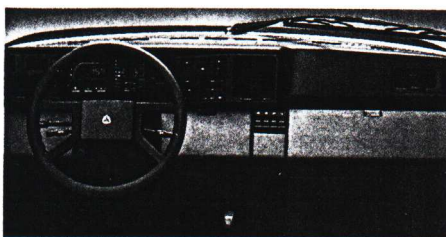


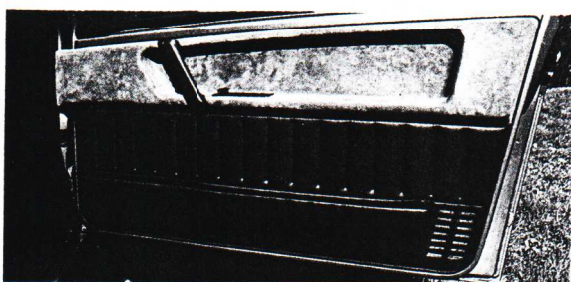
PROVE



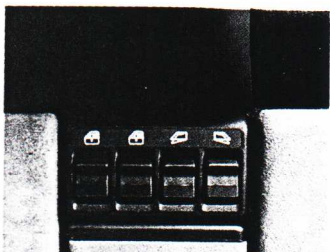
La plancia della Y 10 è molto ben realizzata, sicuramente una delle più ricche e meglio allestite nella classe delle compatte. Nella foto a sinistra, la versione con strumentazione analogica, a destra la plancia con la strumentazione digitale (optional) realizzata dalla Veglia-Borletti.



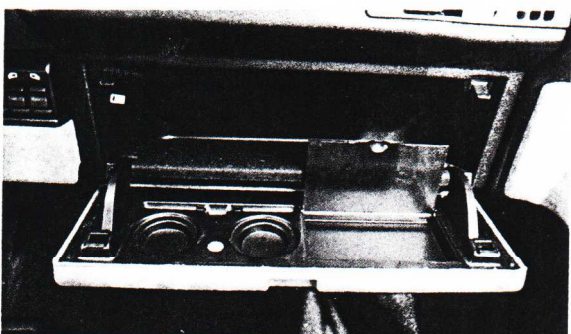
Il comando elettrico della climatizzazione (realizzato dalla Borletti) è molto comodo. Si può ottenere in opzione. I led visualizzano in modo immediato tutte le funzioni.



I pannelli delle porte laterali sono ricoperti di alcantara nella parte superiore e creano nell'abitacolo una fascia di raccordo con la plancia e con i fianchetti posteriori.



Il comando degli alzacristalli elettrici e dei vetri posteriori a compasso è situato nel centro della plancia, in una posizione scomoda. Per azionarli ci si deve piegare in avanti, staccando sensibilmente la schiena dal sedile.



Nella parte interna dello sportello a ribaltina del piano porta-oggetti sono ricavati degli appoggi per ipotetici bicchieri e un piccolo vano che può essere usato come portasisigarette.



Il bagagliaio della Y 10 si può aprire anche con un comando interno. E' molto piccolo e vi può trovar posto solamente un bagaglio ridotto ai minimi termini. Il divanetto posteriore si può però ribaltare in avanti in modo da trasformare la Y 10 in una micro-giardinetta.

Molto razionale la maniglia per ribaltare in avanti il sedile anteriore: si può usare con una sola mano e senza fatica.



namica.

Una vettura compatta ha vocazione cittadina ed è necessario poterci entrare agevolmente. Le porte della Y10 occupano gran parte della fiancata e il padiglione è molto alto, per cui per entrare in macchina non sono necessarie sgradevoli e poco eleganti contorsioni.

La scelta delle tinte per la carrozzeria è ampia: 6 pastello e 9 metallizzate. Particolare attenzione è stata posta alla resistenza contro la corrosione. In totale la scocca della Y10 riceve oltre 25 trattamenti.

Gli interni

L'abitacolo della Y10 è sviluppato in altezza. La distanza tra piano sedile conduttore e tetto è di 912 millimetri e quindi sufficiente anche per gli utenti più alti. E' stata curata molto la scelta dei materiali e quando si entra in macchina si riceve una impressione di lusso che è insolita in macchine di questa compattezza. Nella Y10 Touring sono ricoperti di alcantara anche i sedili, oltre alla plancia, alla parte superiore dei pannelli porta e ai fianchetti posteriori. L'alcantara è una specie di pelle scamosciata sintetica che si può lavare con acqua e sapone.

I sedili anteriori hanno una forma funzionale e si possono far scorrere in avanti, per accedere ai posti posteriori, grazie a una maniglia posta sul fianco. L'operazione può essere compiuta agevolmente, con una sola mano, anche da una persona anziana. Semplice anche la trasformazione della Y10 in una mini-giardinetta ribaltando il sedile posteriore, che si può avere in opzione anche con schienale sdoppiato in maniera asimmetrica.

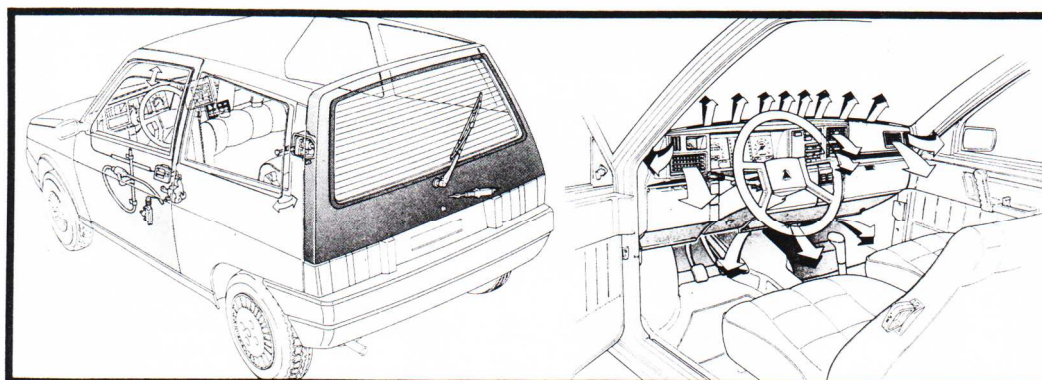
Il pavimento è rivestito di moquette con protezione in PVC per i posti anteriori.

La plancia è raccordata con le porte e vi sono ricavati diversi vani. Quello al centro può ospitare l'impianto HiFi e all'interno della ribaltina possono essere alloggiati due musicassette in posizione protetta. Il volante è a quattro razze, piacevole al tatto. La strumentazione è di ottimo disegno e ben visibile sia nella versione analogica, sia in quella elettronica fornita in opzione con indicazioni analogico digitali e che comprende un modulo di controllo con dieci spie che segnalano altrettante anomalie nel funzionamento della vettura e un computer che fornisce nove informazioni, dal consumo istantaneo alla temperatura esterna.

La climatizzazione è efficiente e facilmente regolabile sia con i comandi manuali, sia con quelli elettrici in opzione.

Sempre in opzione si può richiedere il comando elettrico di vetri anteriori e dei deflettori laterali posteriori, che si aprono a compasso.

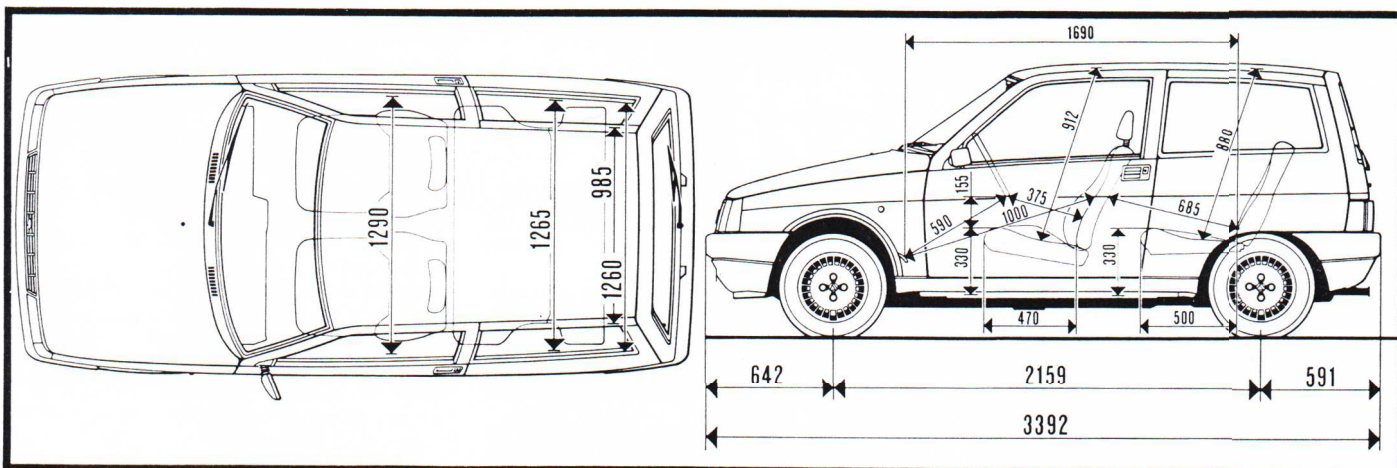
Molti degli accessori più interessanti sono forniti solo a richiesta. Tra questi citiamo gli alzacristalli elettrici, il comando elettrico dei vetri posteriori a compasso, la chiusura centralizzata delle porte e del portellone. Opzionali anche i pneumatici 155/70, forniti in serie nella versione Turbo.



L'allestimento interno è uno dei punti di forza della Autobianchi Y 10 Touring. I sedili sono interamente rivestiti in alcantara — una specie di pelle scamosciata sintetica — e conferiscono all'ambiente un tocco di eleganza difficilmente riscontrabile in auto compatte.

In opzione è possibile avere sulla Y 10 (foto più a sinistra) una serie di servocomandi elettrici: chiusura centralizzata delle porte, apertura dei vetri anteriori e posteriori, comandi di climatizzazione. Il comando elettrico dei vetri posteriori a compasso sembra fragile. Qui accanto lo schema di distribuzione dell'aria nell'abitacolo della Y 10.

Le misure della Y10



SEGUE NEL PROSSIMO
GIORNALINO

V10

MANIA

20th November 1999:

So that's the bonnet finished finally, all four Evo Integrale grilles in place. I was looking through one of the 'comics' (M** P****) the other day and saw a Peugeot 405 with an Integrale style bonnet. Now I'm really miffed if people can buy glass bonnets ready made in this style, especially given the work that has gone into my STEEL bonnet. Just like to remind everyone out there that my whole car is STEEL, not glassfibre, even the side skirts - and you couldn't even say that about a BMW M3!

And talking of side skirts brings us nicely to this shot. The skirts have also been made and follow the lines of the wings. They were needed to visually lower the car as the floor actually sits a little higher than is good for looks, even though the suspension has been lowered as far as I dare - any lower and I will have no coils in my suspension!

What you couldn't see from the previous photo, was the profile of the skirts from the top. This shot of the front wing shows how the skirt follows the line of the arch back towards the sill area - and yes, the door is shut in this picture. The rear end of the front wings is still waiting for a grille to fill the space, a little like an Evo Integrale again!

At the back of the door, the skirt pulls back outwards again following the line of the rear wing. There is no 'running-board' effect at the back because the rear wing meets the corner of the door frame, but at the front, the front wing section sits about 30mm wider than the door frame.





20 NOVEMBRE 2000

E finalmente il cofano è terminato, con le sue 4 griglie dell'Evo Integrale. Stavo leggendo un fumetto (M** P****), l'altro giorno, e ho visto un Peugeot 405 con un cofano tipo Integrale. Sono veramente seccato se la gente può comprarsi dei cofani in vetroresina pronti in questa versione, specialmente dopo tutto il lavoro che è stato fatto sul mio, in acciaio! Vorrei solo ricordare a tutta la gente che mi sta



ascoltando che l'intera macchina è fatta in acciaio, non in fibra di vetro, anche le minigonne - e non si può dire altrettanto di una BMW M3!

Le minigonne seguono la linea dei parafranghi. Si sono rese indispensabili per abbassare quel tanto che basta il corpo vettura attualmente più alto del necessario, anche a causa delle sospensioni. Ho osato renderla più bassa al massimo, ma ora è così calata che non avrò nemmeno più le molle sulle sospensioni.

Quello che non potete vedere dalle foto precedenti è il profilo della minigonna dall'alto.

Questa foto del parafrango anteriore mostra come la minigonna si raccorda con la linea della bombatura inferiore nell'area dello spigolo della portiera - eh sì, la porta è ben saldata in questa foto. La parte posteriore del passaruota è ancora in attesa di una griglia per riempire lo spazio, nel vero stile Integrale!

Dalla parte posteriore della portiera, le minigonne si ritirano esternamente ancora seguendo la linea del passaruota posteriore. Non c'è l'effetto "running-board" da dietro perché i parafranghi posteriori incontrano l'angolo della struttura della porta, ma davanti il passaruota anteriore sporge circa 30 mm di più della superficie della portiera.

Ancora navigando in internet si possono fare incontri del tutto particolari. E' così che Stefano ha raccolto alcune E-Mail ancora l'anno scorso di ragazzi possessori di Y10 e particolarmente affezionati.

Uno di essi è Andrea Goltella di Roma e ha 22 anni. Possiede una Y10 lx 1.1 i.e. '90 Rossa e ha effettuato le seguenti modifiche:

- **Motore Punto 75 (purtroppo senza la possibilità di montare l'iniezione multipoint)**
- **Cambio Y10 (ultimo modello)**
- **Eliminazione del silenziatore di scarico centrale**
- **Ha ottenuto il nullaosta dalla fiat per il montaggio di gomme 165/65 R 13**

Ma non è finita qui, ecco gli interventi che voleva effettuare poco dopo:

- **Molle e ammortizzatori più corti**
- **Dischi freno baffati**
- **Tubi freno aeronautici**
- **Ha trovato un corpo farfallato da 36 mm da mettere al posto del 30 mm di serie**
- **Riprogrammare la centralina**

Poi abbiamo conosciuto Alessandro Tocco da Cagliari. Possiede una Y10 Turbo e questo è quello che scrive di lei:

"Posseggo la mia nuova(?) vettura da circa 4 giorni, per ora sono ancora in quella fase di grande stupore e sono decisamente sotto shock da turbina. Se devo essere sincero, ho sempre preferito conservare i pezzi originali, forse, per mantenere intatto il valore della vettura, per lasciarla fedele ai suoi standard di fabbrica. Ora ti spiego come si presenta il mio esemplare:

- **Anno 1985**
- **Colore marrone scuro metallizzato (carrozzeria ed interni)**
- **Tettuccio apribili, chiusura centralizzata, vetri anteriori e posteriori elettrici.**

condizionatore e comandi vari digitali

- **Interni beige in alcantara**
- **Paraurti posteriore originale**
- **Paraurti anteriore originale scomparso sostituito con uno della comune Y10 Fire**
- **Carrozzeria con numerosi punti di ruggine, numerosi graffi e qualche piccolo colpo.**

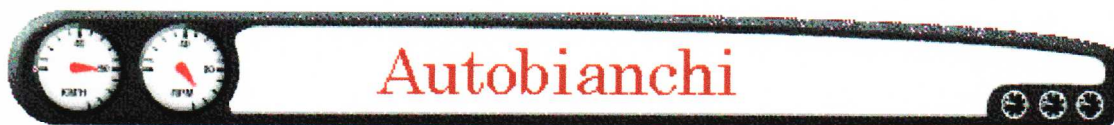
Per ora, la prima settimana in compagnia di questa macchina così speciale, è trascorsa in maniera davvero piacevole.

Diverse volte mi è capitato di essermi fermato a discutere con possessori di Lx e simili, davvero sorpresi di vedere un esemplare così raro. E' pur vero che ciò non è un caso, era da tempo che cercavo questo modello. Infatti mi ricordo all'epoca che uscì in vendita, del fatto inconsueto che venne ritirata dal mercato perchè considerata troppo pericolosa, infatti gran parte degli acquirenti fece una fine poco gloriosa. Poi, circa 2/3 anni fa sentii ancora parlare di lei in un servizio televisivo, dove si diceva che la fabbrica fece in tempo a produrre circa 900 (Walter, tu confermi?) esemplari e che al tempo ne erano rimasti circa 300. Ora che sono in possesso del mio esemplare, vorrei sapere se questi numeri trovano riscontro nella realtà o meno. Se tutto ciò fosse vero, questa macchina, oltre al valore affettivo che già ha, ne assumerebbe anche uno economico non indifferente col passare del tempo, ed anche voi, membri del Club, penso che iniziereste a trattare la vostra "Y" con un po' di riguardo in più!!!"



Guerrieri Vincenzo

Elaborazioni Centraline Elettroniche Motori



Elaborazioni disponibili
y10 1.0
y10 1.1

<http://users.iol.it/vguerrieri/autobian.htm>

Vendite: vguerrieri@iol.it

[[Home](#)] [[Su](#)]

Inviare a aiannone@vobis.it un messaggio di posta elettronica contenente domande o commenti su questo sito Web.

Micro-Lab

Da: Hooijer AUTOCENTRUM <hooij116@planet.nl>
A: <sttarenz@tin.it>
Cc: Hooijer AUTOCENTRUM <hooij116@planet.nl>
Data invio: lunedì 27 settembre 1999 13.58
Oggetto: Y10 racing

Hello i am Peter Hooijer of HRT (Hooijer Racing Team).
I am racing a Y10 in the Dutch OvalRacing Championship.
And i have a link for you of my site.
This is the link: <http://members.tripod.lycos.nl/lancia/hooijerracing>
Greeting Peter

NUOVI PRODOTTI

Corse-Elaborazioni-Accessori

Gozzoli

Via Claudia 211

41053 Maranello (Mo)

per maggiori informazioni c'è anche un sito da vedere : WWW.GOZZOLI.IT

Alcuni esempi dei prodotti dell'azienda:

Fiat Uno Fire – Y10 Fire

Collettore aspirazione per montaggio di 1 Weber 30/32 DMTE Lire 490.000

Collettore aspirazione per montaggio di 2 Weber 36/40 DCNF Lire 480.000

Collettore aspirazione per montaggio di due carburatore DCOE o corpi farfallati diam. 40-45 Lire 625.000

Corpi farfallati

Corpi farfallati singoli diam. 40-45 senza attacco iniettore Lire 400.000

Corpo farfallato doppia flangia tipo DCOE completo di flauto leveraggi e valvola By Pass
diam. 45-48 L=118 Lire 690.000

Tutto uguale solo L=93 Lire 790.000

Flangia tipo IDF diam. 40-45-48 Lire 790.000

Flangia tipo IDA diam. 45-48 Lire 1.250.000

Ghigliottina standardi adattabile atutte le vetture che montano due carburatori Weber DCOE
oppure Dellorto DHLA per la trasformazione ad iniezione, completa di trombette e porta iniettori,
fornibile con lama diam. 40-44 Lire 1.800.000

come sopra senza trombette Lire 1.300.000

Fiat 127 / A122 / Panda 45

Collettore scarico 4-2-1 uso stradale Lire 410.000

Fiat 127 sport 1050-1300cc

Collettore scarico 4-2-1 uso stradale Lire 420.000

Visualizzatore sonda lambda Lire 275.000

Visualizzatore temperatura gas di scarico completo di termocoppia Lire 450.000
Iva e spese di trasporto escluse

Chd sas

Via martiri della Libertà 2

10040 Caselette (To)

Tel e fax 011/9689760

Indirizzo internet: WWW.CDHTUNING.COM

Alcuni esempi dei prodotti realizzati dall'azienda

Kit universali estetici

Prese d'aria cofano Lire 340.000

Presa d'aria cofano Lire 140.000

Flaps aerodinamici Lire 220.000



prossimi appuntamenti

Fiera di Padova

Il 25-26 novembre saremo con un nostro stand alla Fiera di Padova d'Auto e Moto d'epoca.

Saremo insieme a "quelli dell'Autobianchi" nella stessa area e cercheremo di far conoscere ai padovani la nostra opera di conservazione e d'amicizia.

Gli orari di apertura sono, sia per Sabato sia per Domenica dalle 9.00 alle 19.00 orario continuato.

Alla mostra saranno presenti il settore ricambistica, modellini, macchine nuove, una mostra tematica, e vari rivenditori.

Biglietto di ingresso Lire 15.000.

3 dicembre 2000

Per questa domenica è in programma il grande Festival Autobianchi 2000 a Verona.

- Al mattino ci sarà una visita al museo di auto storiche di Verona se non ci saranno imprevisti. Entrata Lire 5000-8000 a carico del singolo, Possibilità alberghiera per la sera del sabato per chi abita distante.
- Assemblea annuale di tutti i soci appartenenti all'Autobianchi Club. Si discuteranno i vari progetti da portare a termine in comune,
- Pranzo sociale al ristorante presso Villa Gritti a Villabella di S.Bonifacio (Vr). Ottima occasione di incontro e di scambio sociale con i vari soci del Bianchina e del 112 Club. Per darvi un'idea del posto che frequenteremo ecco l'immagine di Villa Gritti:

"A metà fra la città di Giulietta e quella del Palladio, ai piedi dei ridenti Colli Lessini, immersa nella verde pianura veronese e ai confini del territorio vicentino, è sorta nel 1408 la cittadina di Villabella. Qui si stabilì in epoca successiva il patrizio veneto Alvise Gritti che ebbe in sposa da Virgilio Attendolo Sforza la figlia Giulia.

Villa Gritti fu da allora esempio di prestigio per il feudo di Villabella e per tutto il territorio veronese. Si susseguirono, sotto il governo veneto fino ai tempi nostri, molte famiglie nobili che in epoche diverse apportarono restauri, modifiche e aggiunte a quella villa che, ancor oggi, rappresenta uno degli itinerari più suggestivi nel territorio artistico del comune di San Bonifacio. Villa Gritti è oggi un noto ritrovo per gli amanti della buona e raffinata cucina, presentata da Mimmo, un esperto Chef con una lunga tradizione di cultura culinaria che dedica particolare attenzione ai piatti tradizionali dal gusto antico e che ama ritrovare i sapori genuini della terra e soprattutto del mare. Il pesce, infatti, sempre pescato di paranza è il piatto forte dello Chef: una leccornia proposta con maestria e fantasia in una serie di prelibate varianti che lasciano un indimenticabile ricordo sul palato di colore che amano gustare fino in fondo i piaceri della buona qualità."

IL MERCATINO

¹ - Amba Antonio vende un mozzo per volante Momo per Uno o per Y10 > '92 . N. telefono 0339/2661298.

- Michieletto Nazareno vende marmitta finale originale per Y10
n. 2 frecce bianche anteriori

Impianto audio Pionier da 100 W

Con pannello con 2 woofer, 2 midrange e 2 tweeter, 250W x 2.

Se interessati contattare la segreteria del Club.

- Dario vende 4 cerchi Mim multirazze in lega con profili neri 5x13. Buone condizioni. Tel 0347/4456450.

- Vendesi Y10 Turbo rossa. Per maggiori informazioni si prega di chiamare il n. di telefono 0348/6941238.